

Bassin de la Basse Lesse

SPW | Éditions
ATLAS

Ressources naturelles
Environnement

Atlas du Karst Wallon



Coordination : Georges Michel & Georges Thys
Commission Wallonne d'Étude
et de Protection des Sites Souterrains



Depuis 2009 la Direction des Eaux Souterraines du Service Public de Wallonie a soutenu la publication des monographies karstiques en Haute-Meuse et décidé d'étendre ce travail à d'autres bassins. Leur diffusion doit permettre de faire la lumière sur un milieu souterrain ignoré, mais riche de découvertes.



Concrétion à la Galerie des Sources.

La Basse Lesse: un bassin karstique d'exception

À vol d'oiseau, le parcours de la Lesse entre Houyet et Anseremme se limite à 5 km. Mais les méandres de la rivière doublent cette longueur, comme le constatent les pagayeurs qui la descendent en kayak jusqu'à Walzin. Ceux-ci ignorent peut-être que les massifs rocheux qui jalonnent les versants sont le siège de plus de 300 phénomènes karstiques ! L'œil attentif peut pourtant y « lire » l'incidence de la géologie et de l'érosion de la rivière, qui ont façonné des milieux diversifiés aux intérêts biologique, hydrologique, culturel et touristique.



Extrait de l'inventaire au 1/10.000 illustrant les circulations d'eau souterraine au village de Celles (Houyet).



La **valeur écologique** de cette région peu peuplée est reconnue: les pelouses calcaires se développant sur les plateaux bien exposés, les nombreux rapaces nichant dans les falaises, la diversité des reptiles ou encore, la présence des chiroptères, dans les cavités. L'homme aussi est présent dans ce bassin depuis très longtemps : au Paléolithique, la Basse Lesse fut l'un des **berceaux de l'occupation humaine** de notre pays, comme l'ont démontré dès le XIXe siècle les fouilles archéologiques d'Ed. Dupont (1864-1867).

De nos jours, cette zone riche mais vulnérable subit à la belle saison une **pression touristique**, qui nécessite des mesures conservatoires adaptées, incluant la gestion des eaux souterraines et de l'environnement karstique. En ce sens, **cette monographie aux usages multiples** se veut un outil pour la gestion intégrée de l'eau de surface, des aquifères et des écosystèmes qui en dépendent.

Le porche du Trou du Grand Duc dominant les méandres de la Lesse à Furfooz.



La Lesse souterraine, niveau actif de la Galerie des Sources.

Articles introductifs à l'inventaire des sites karstiques

1/ **Préface** (Benoit TRICOT - SPW Inspecteur Général dép. Environnement & Eau)

2/ **Méthodologie et usage de l'Atlas** (Georges MICHEL & Georges THYS - CWE PSS)

3/ **Un outil à l'usage du contrat de rivière** (Noëlle DE BRABANDERE- coordinatrice C.R. Lesse)

4/ Aspects géologiques

Esquisse géologique du Bassin de la Basse Lesse (Frédéric BOULVAIN - Dép. de Géologie, ULg.)

Les phénomènes karstiques de la formation de Waulsort: un cas particulier (Lorraine DEWAIDE - Dép. de Géologie /Université de Namur.)

5/ Caractéristiques hydrologiques

Le cadre hydrogéologique de la Basse Lesse (Vincent HALLET - Université de Namur)

Traçage et recoupement de méandres de la Lesse à Furfooz (Amaël POULAIN - Université de Namur)

Ecoulements souterrains dans le synclinal de Celles (Isabelle BONNIVER - Université de Namur).

6/ Intérêts scientifiques et conservation du milieu

La préhistoire dans la vallée de la Lesse: historique, intérêt et fragilité des sites (Michel TOUSSAINT - SPW DG04 / Dir. de l'Archéologie)

Intérêt biologique et régimes de protection en Basse Lesse (Quentin SMITS - SPW-DEMNA)

Le Parc Naturel de Furfooz, histoire, gestion et perspectives (Christophe GOFFIN - Conservateur du Parc)

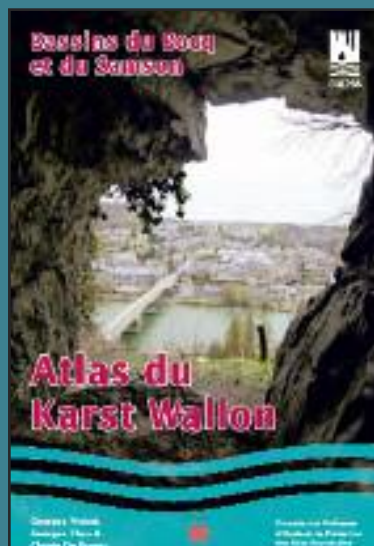
7/ La spéléologie en Basse Lesse

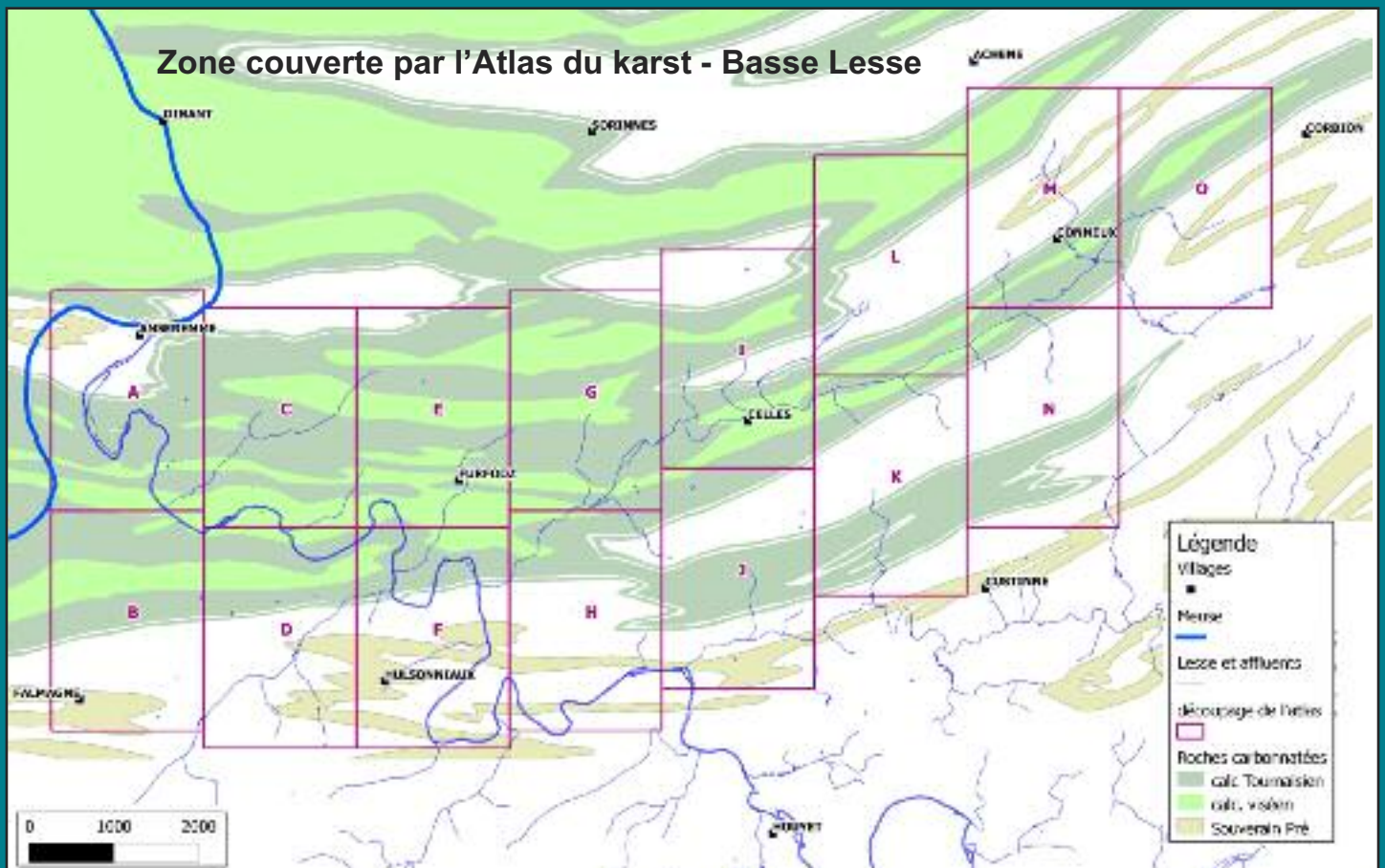
Histoire, intérêts, recherches et potentiel spéléologique en Basse Lesse (Jean-Benoit SCHRAM)

Le "Trou qui Igne", un phénomène majeur en Basse Lesse (Jean-Christophe GARIGLIANY)

Un joyaux à préserver (Joël HOSSELET & Philippe LACROIX).

Déjà publiés et toujours disponibles





Réalisé par la Commission Wallonne d'Etude et de Protection des Sites Souterrains, cet atlas du Karst - Bassin de la Basse Lesse est publié par le Service Public de Wallonie, DGO3. Il a bénéficié du soutien du Contrat de Rivière Lesse et de l'apport de nombreux collaborateurs de la CWEPSS ainsi que de centaines d'observations de terrain. Vous y trouverez:

- un inventaire cartographique décrivant 406 sites karstiques situés en Basse Lesse et répartis sur 15 extraits de cartes au 1/10.000;
- des articles détaillant le contexte géologique, hydrologique et spéléologique du bassin;
- une présentation des enjeux liés à la conservation de cet ensemble naturel remarquable et son patrimoine archéologique unique en Belgique.

L'ouvrage est conçu comme un outil d'aide à la gestion des régions calcaires. Il permet à chacun de comprendre la formation et l'évolution des massifs calcaires en Basse Lesse et il a pour ambition de sensibiliser les acteurs à la vulnérabilité et à la nécessaire conservation de ce patrimoine.

Les différentes monographies karstiques sont en vente au prix de 20 € auprès du SPW - Commande à la bibliothèque de la DG03 - 081/33.51.80.

Pour plus d'informations:
www.cwepss.org / contact@cwepss.org